



Sciences au lycée général : le bilan 2024 en graphiques

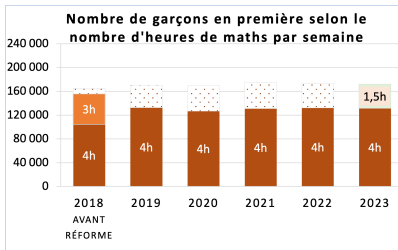
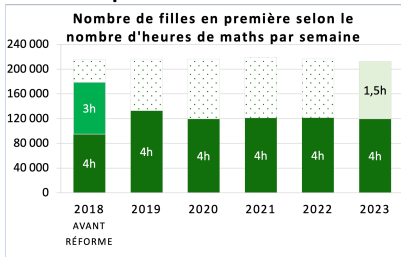
Mélanie Guenais

Vice-présidente de la SMF
Coordinatrice du Collectif Maths&Sciences

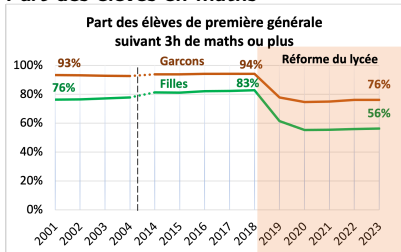
23 avril 2024

Première générale : parcours en mathématiques

Répartition des heures de maths suivies depuis la réforme, par genre

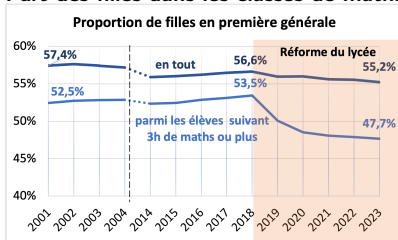


Part des élèves en maths



76% des garçons de première font plus de 3h maths en 2023

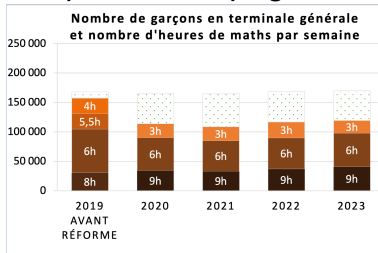
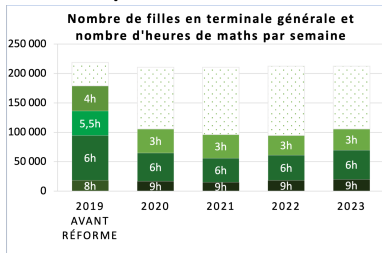
Part des filles dans les classes de maths



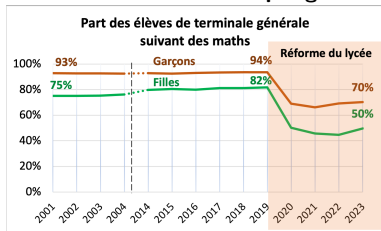
Les spé maths de 1e comportent 47,7% de filles en 2023

Terminale générale : parcours en mathématiques

Répartition des heures de maths suivies depuis la réforme, par genre

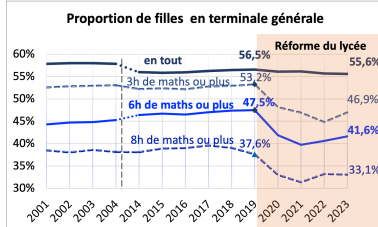


Part des élèves en maths par genre



50% des filles de terminale font des maths en 2023

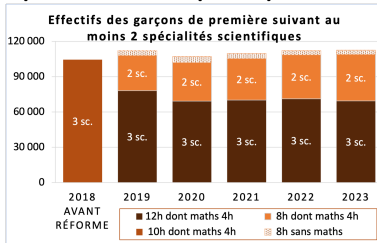
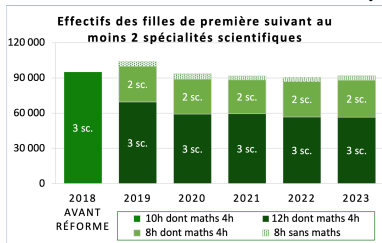
Part des filles dans les classes de maths



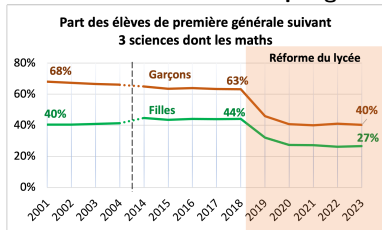
Les spé maths de terminale comportent 41,6% de filles en 2023

Première générale : profils scientifiques

Elèves suivant au moins 2 disciplines de spécialité scientifique en première

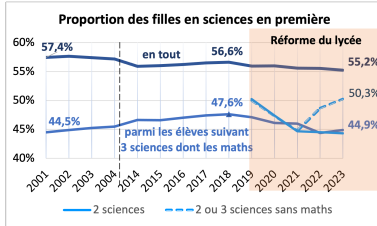


Part des élèves en sciences par genre



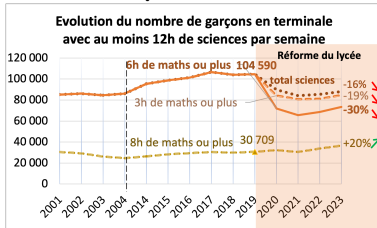
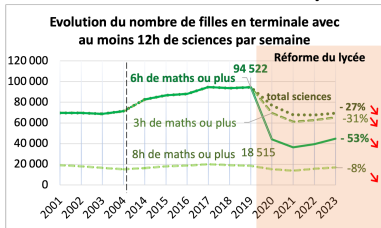
27% des filles et 40% des garçons suivent 3 sciences en 2023 dont 4h de maths

Part des filles en sciences

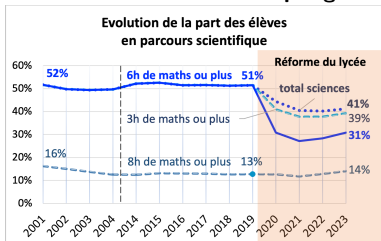


Il y a 50,3% de filles parmi les élèves qui suivent au moins 2 sciences sans maths en 2023

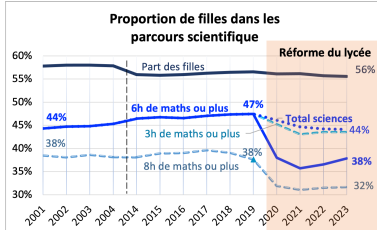
Elèves suivant 2 disciplines de spécialité scientifique en terminale



Part des élèves en sciences par genre



Part des filles en sciences



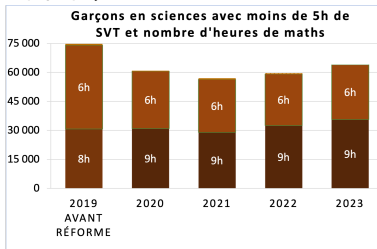
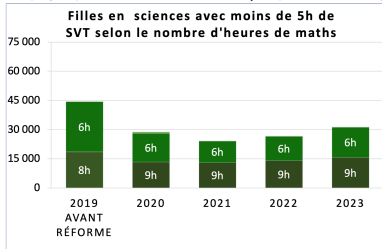
33% des filles font des sciences en 2023 et 21% suivent 6h de maths ou plus

en 2023, il y a 32% de filles parmi les élèves scientifiques qui font 8h de maths ou plus

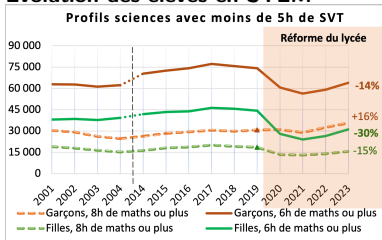
Terminale générale : zoom sur les profils scientifiques - STEM hors SVT

Effectifs des élèves suivant au moins 12h de sciences et moins de 5h de SVT

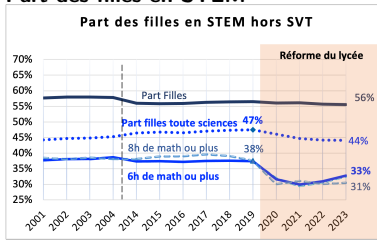
Jusqu'en 2019, tous ces élèves avaient 6h de maths, 5h de physique et 3,5h de SVT ou 8h de SI au moins. Depuis 2020, ils ne suivent plus qu'une seule discipline scientifique de 6h en plus des maths, physique-chimie, NSI ou SI (auquel cas, on ajoute 2h de physique)



Évolution des élèves en STEM



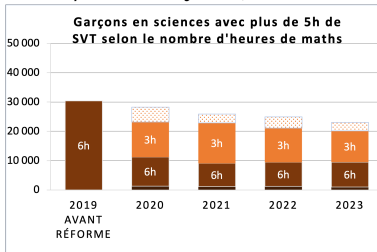
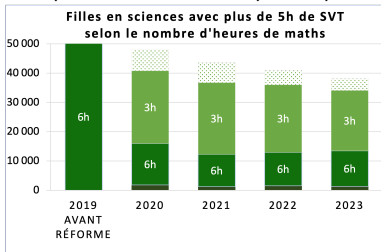
Part des filles en STEM



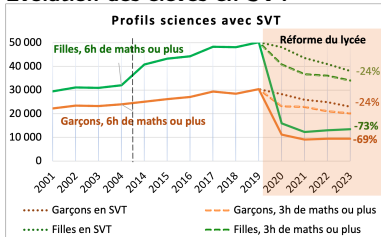
Terminale générale : zoom sur les profils scientifiques - SVT

Effectifs des élèves à profils sciences et plus de 5h de SVT

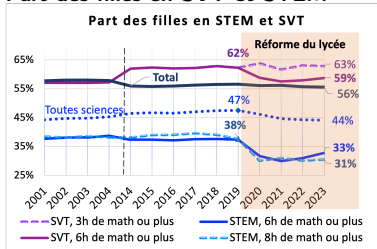
Jusqu'en 2019, tous ces élèves avaient 6h de maths et 5h de physique. Depuis 2020, ils ne suivent plus qu'une seule discipline scientifique de 6h, soit surtout physique-chimie auquel cas 3h de mathématiques complémentaires facultatives peuvent être ajoutées,



Évolution des élèves en SVT

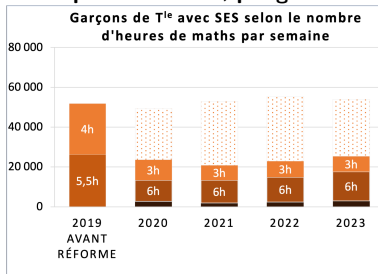
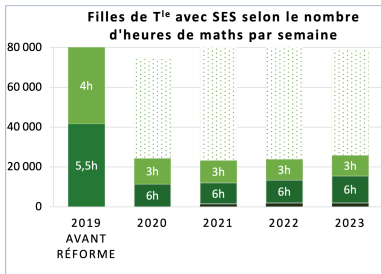


Part des filles en SVT et STEM

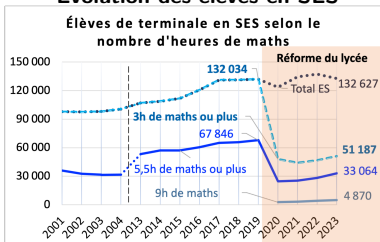


Terminale générale : profil économique et social

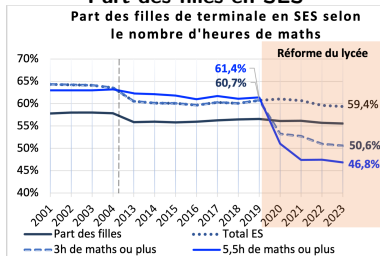
Effectifs des élèves en SES en terminale depuis la réforme, par genre



Évolution des élèves en SES



Part des filles en SES



Et maintenant, quoi faire ? Et comment ?

Les questions :

- ◇ Pourquoi les sciences, leur polyvalence et leur mixité sont-elles indispensables ?
- ◇ Quels sont les freins à l'orientation vers les sciences ?
- ◇ Quels sont les blocages, au lycée, vers les classes de maths ?
- ◇ Comment agir, chacun, à son niveau ?

Réflexions : plutôt que de focaliser sur les filles, pourquoi ne pas questionner

- ◇ le système ?
- ◇ les idées reçues ?
- ◇ les normes sociales qui agissent sur ces orientations ?
- ◇ les pratiques ?

Quelques pistes issues des réflexions du **Collectif Maths&Sciences** :

- ◇ Changer la structure du lycée pour pouvoir agir efficacement.
- ◇ Documenter le passé et l'étranger, pour comprendre.
- ◇ Se former pour reconnaître les comportements et pressions implicites et pouvoir agir dessus
- ◇ Diffuser largement ces connaissances auprès de tous les publics.

Le Collectif Maths&Sciences



Société Chimique de France

