

Filles	Total prem	sciences	Avant réforme		Après réforme			
			dont 4h math		dont 4h math		sans maths	
			14h	10h	12h	8h	8h	12h
2018	215 798	95 051	3 542	91 509				
2019	216 280	104 040			69 437	30 378	3 860	365
2020	216 215	93 661			59 203	29 584	4 488	385
2021	218 822	91 874			59 626	28 646	3 306	296
2022	216 786	90 436			56 788	30 061	3 458	129
2023	212 418	91 806			56 510	31 525	3 673	98

Garçons	Total prem	sciences	Avant réforme		Après réforme			
			dont 4h math		dont 4h math		sans maths	
			14h	10h	12h	8h	8h	12h
2018	165 279	104 473	19 940	84 533				
2019	170 277	112 293			77 995	30 068	3 820	410
2020	169 884	107 379			69 151	32 802	4 977	450
2021	174 758	109 939			70 026	35 472	4 094	347
2022	173 509	112 383			71 162	37 441	3 368	412
2023	172 151	112 667			69 336	39 600	3 405	326

Évolution 2018-2023	Filles	Garçons
Total élèves	-2%	4%
Au moins 2 sciences	-3%	8%
Au moins 2 sciences dont 4h maths	-7%	4%
3 disciplines scientifiques	-41%	-34%

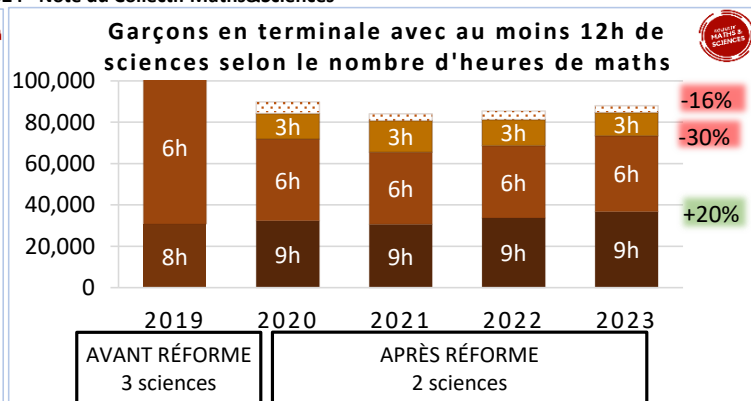
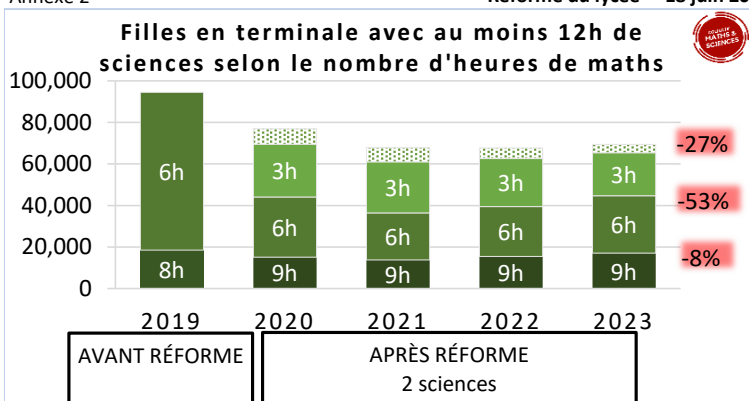
Sources des données : Depp, notes d'information : 24.06 ; 23.06 ; 22.19 ; 21.41 ; 21.22 ; 20.38 ; 19.48 ; RERS 2020 et 2019 chap 4.9

Champs : Élèves de première générale inscrits dans les lycées publics ou privés (sauf hors contrat depuis 2022) en France métropolitaine et DROM y compris Mayotte

2018 Effectifs de filière S et selon les enseignements de spécialités (maths, PC, SVT, ISN ; ou SI)

2019 et après Effectifs suivant deux ou trois disciplines de spécialité scientifiques (Maths/NSI/PC/SI/SVT)

Remarques : certaines des données ont dû être extrapolées, ne figurant pas explicitement dans les données rendues publiques (effectifs de filles en SI en 2018)



Nombre de filles en sciences en terminale							
	Total	Sciences	0h	3h	6h	8h	9h
2019	218 718	94 522			76 007	18 515	
2020	210 882	76 970	7 424	25 502	28 910		15 134
2021	210 747	67 941	6 913	24 609	22 631		13 788
2022	212 335	67 680	5 035	23 143	23 983		15 519
2023	212 599	69 450	4 102	20 663	27 677		17 008

Nombre de garçons en sciences en terminale							
	Total	Sciences	0h	3h	6h	8h	9h
2019	168 074	104 590			73 881	30 709	
2020	164 944	89 899	5 732	12 314	39 518		32 335
2021	164 579	84 133	3 393	15 192	34 922		30 626
2022	168 802	85 399	4 129	12 636	34 909		33 725
2023	169 959	88 032	3 287	11 281	36 762		36 702

Évolution 2019-2023	Filles	Garçons
Total élèves	-3%	1%
Total sciences	-27%	-16%
3h de maths ou plus	-31%	-19%
6h de maths ou plus	-53%	-30%
8h de maths ou plus	-8%	20%

Sources des données Depp, notes d'information : 24.06 ; 23.06 ; 22.19 ; 21.41 ; 21.22 ; 20.38 ; 19.48 ; RERS 2020 et 2019 chap 4.9

Champs :
 2019 : Élèves de terminale générale inscrits dans les lycées publics ou privés (sauf hors contrat depuis 2022) en France métropolitaine et DROM y compris Mayotte
 Effectifs de filière S et selon les enseignements de spécialités (maths, PC, SVT, ISN ; ou SI)
 2020 et après : Effectifs suivant deux disciplines de spécialité scientifiques (Maths/NSI/PC/SI/SVT), et selon les choix des enseignements optionnels maths complémentaires et maths expertes.

Remarques : certaines des données ont dû être extrapolées, ne figurant pas explicitement dans les données rendues publiques (effectifs de filles suivant 8h de maths en 2019, effectifs des filles suivant 3h ou 9h de maths en 2020 et 2021)